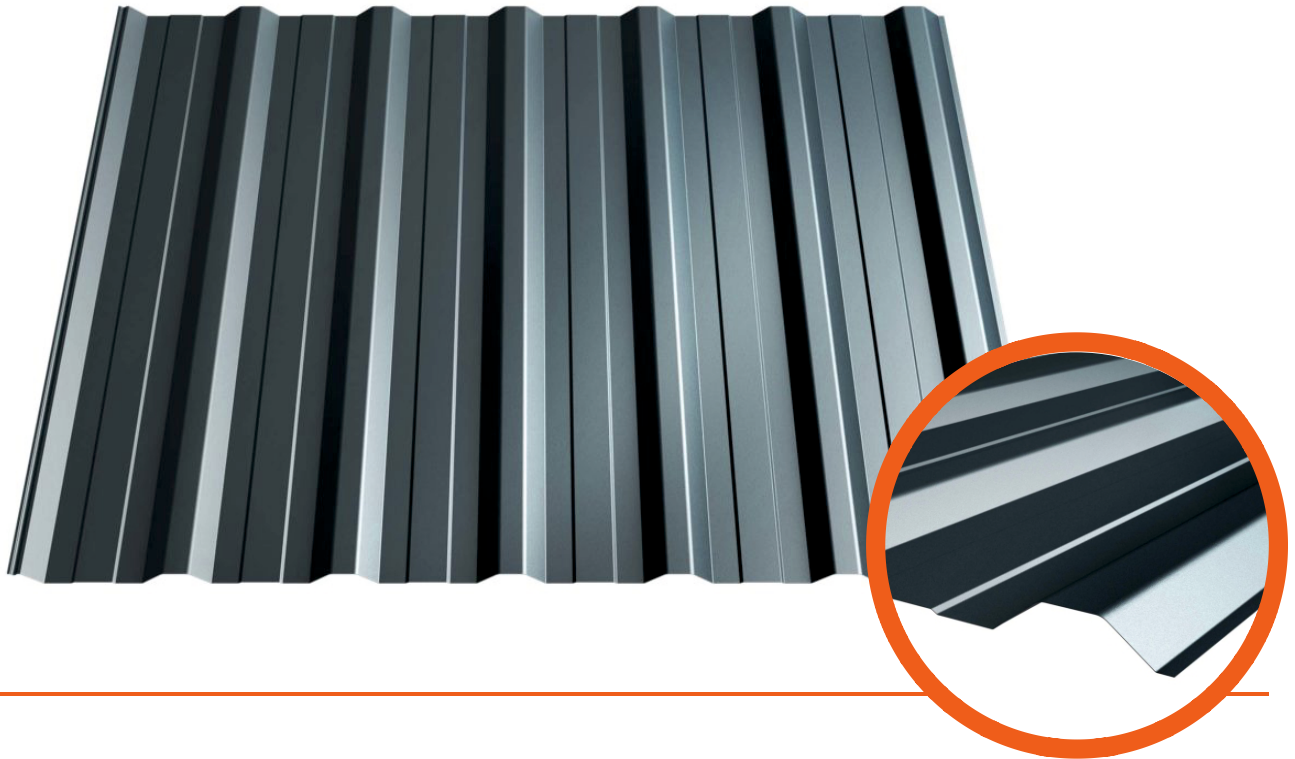


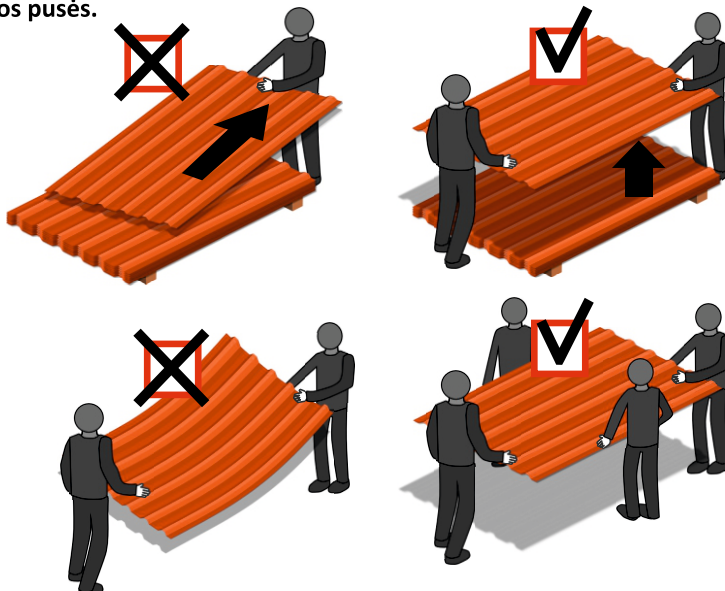
TRAPECINĖS SKARDOS TVIRTINIMO INSTRUKCIJA



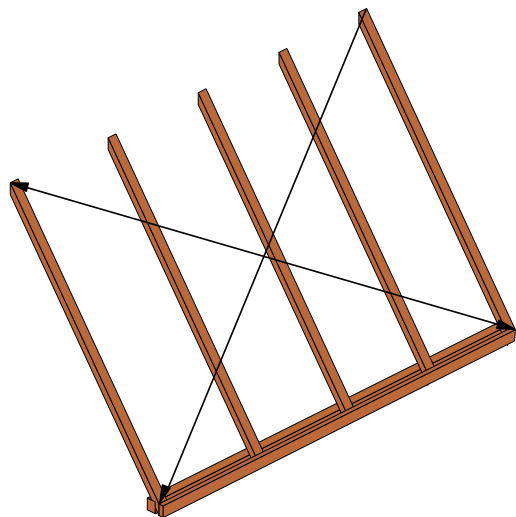
a) **Prekių priėmimas:** Priimant prekes būtina įsitikinti, ar pristatytos prekės atitinka specifikaciją. Visus trūkumus, klaidas ar gabenant atsiradusius pažeidimus būtina pažymėti važtaraštyje ir nedelsiant apie juos pranešti įmonei HANBUD arba bazei, kurioje prekės įsigytos.

b) **Iškrovimas:** Iškraunant rekomenduojama naudoti šakinį, rankinį krautuvą ar kitą įrenginį su padėklams kelti skirtomis šakėmis, atstumas tarp kurių yra ne mažiau kaip 1500 mm. Taip pat galima iškrauti HDS būdu, naudojant kėlimo skersinį ir specialų juostinį takeląžą.

c) **Lakštų gabenimas rankiniu būdu:** Jeigu nėra galimybių iškrauti mechaniniu būdu, galima iškrauti rankiniu būdu. Tokiu atveju ypač būtina laikytis saugos taisyklių. Lakštų negalima traukti vieno per kitą, kad nepažeistų lakuotos dangos. Iškrovimo darbus rankiniu būdu privalo atlikti reikiamas žmonių skaičius, taikant taisyklę – 1 asmuo/1 m lakšto, pvz., 4 m ilgio lakštą turėtų iškrauti 4 žmonės, t. y. po 2 žmones iš kiekvienos pusės.

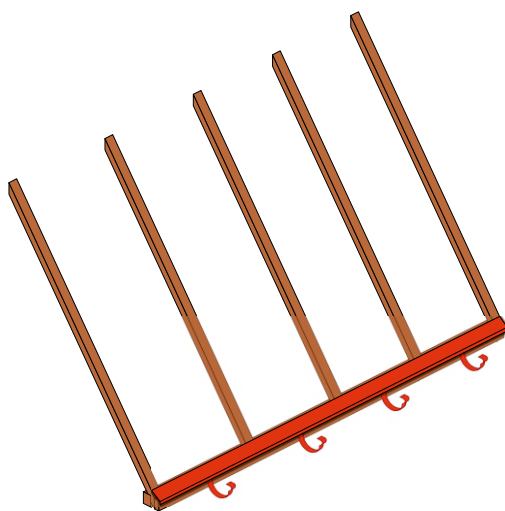


TRAPECINĖS SKARDOS TVIRTINIMO INSTRUKCIJA



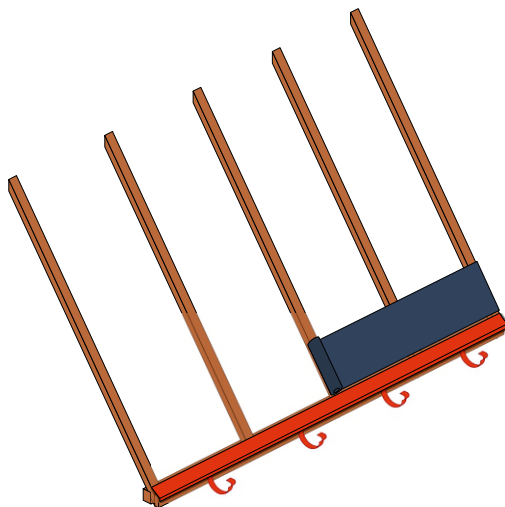
a) **Stogo geometrija:** Stogo konstrukcija privalo atitikti statybos darbų reikalavimus ir statybos projektą. Prieš pradėdant dengti stogą būtina išmatuoti jo pasvirimo kampą ir geometriją. Dengiant trapecine skarda mažiausias stogo nuolydis turi būti 7°. Ištempus valą tarp pirmosios ir paskutinės gegnių patikrinti, ar stogo plokštuma lygi. Tą patį atlikti prie stogo karnizo, kraigo ir per stogo vidurį. Paskiau išmatuoti stogo įstrižaines, kurios turėtų būti vienodos, jeigu stogo šlaitas stačiakampis arba kvadratinis. Nedidelės 2-3cm paklaidas galima išlyginti kitais stogo dengimo etapais. Didesnes paklaidas būtina pašalinti išlyginant gegnes.

02. PAGRINDO PARUOŠIMAS



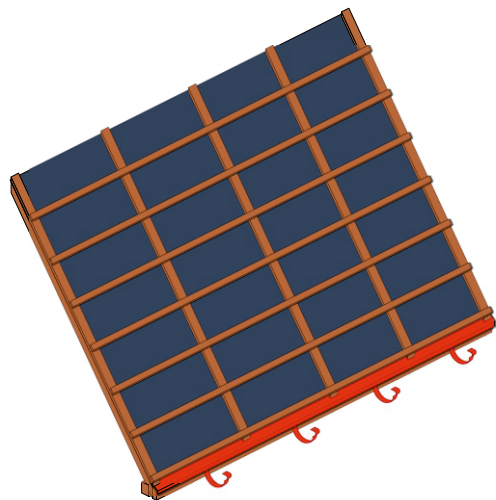
b) **Stogo karnizo lentos tvirtinimas** – tvirtinti pradėdama prisukant prie karnizo lentos gegnės, prie kurios tvirtinami skardos lankstiniai ir latakų kabliai. Paskiau tvirtinimo sraigtais arba vinimis tvirtinama latakų viršutinė juosta.

Paskiau išilgai gegnių prisukti ne mažiau kaip 25 mm x 50 mm medinius tašelius (skersinius tašelius). Šie tašeliai užtikrina netrukdomą stogo vėdinimą.



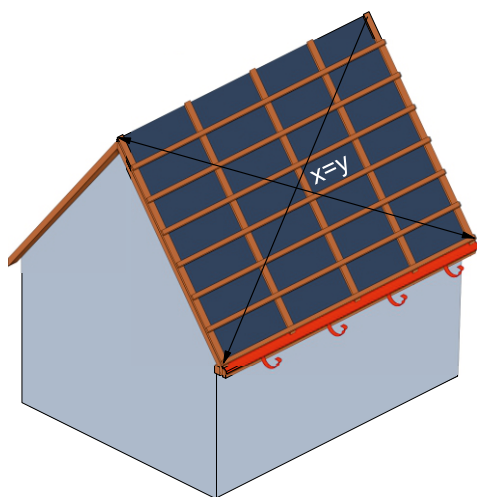
c) **Stogo membrana:** Kitas žingsnis ruošiant stogą dengti skarda – prikalti stogo membraną arba tolį. Būtina vadovautis konkreto produkto gamintojo nurodymais.

TRAPECINĖS SKARDOS TVIRTINIMO INSTRUKCIJA

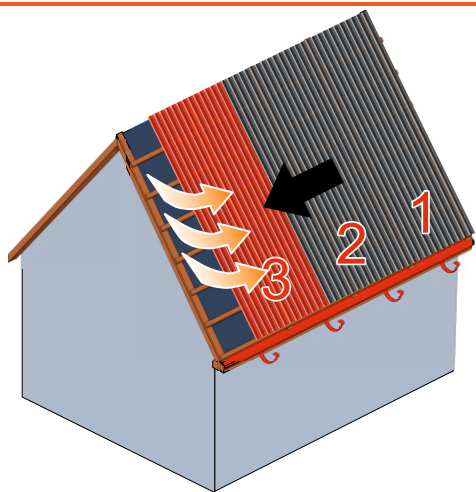


d) **Tašelių tvirtinimas:** Mediniai tašeliai – elementai, prie kurių tvirtinami lakštai. Rekomenduojamas ir dažniausias matmuo – 40 mm x 50 mm.

Tašelius tvirtinti pradama nuo stogo karnizo tašelio ir slenkama kraigo link. HANBUD rekomenduoja, kad ašinis atstumas tarp tašelių turėtų būti 250–350 mm. Didesnis ašinis atstumas privalo būti pagrįstas statybos projekte ir patvirtintas konstruktoriaus.

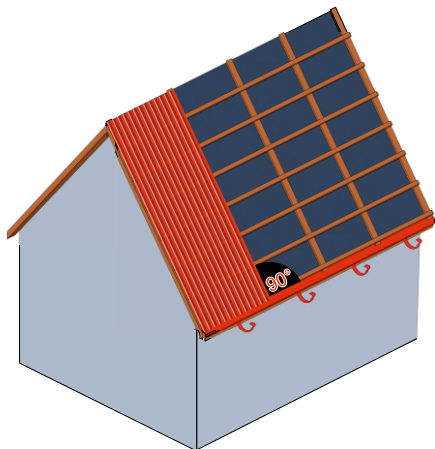


Vėl patikrinama stogo šlaito geometrija. Nelygumus būtina pašalinti.

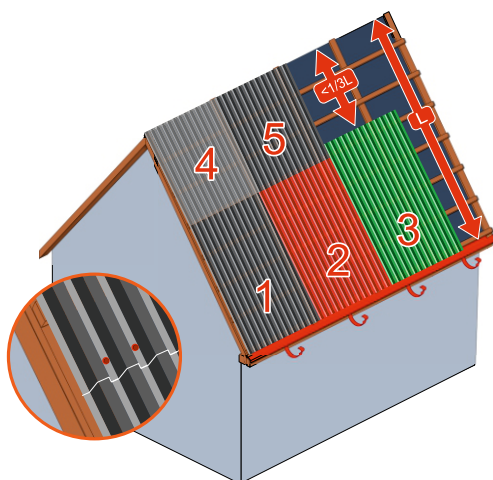
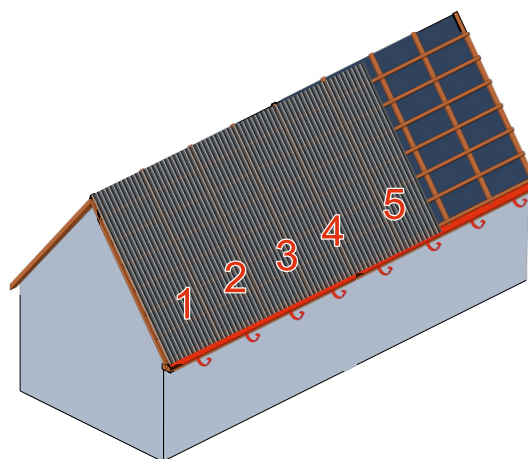
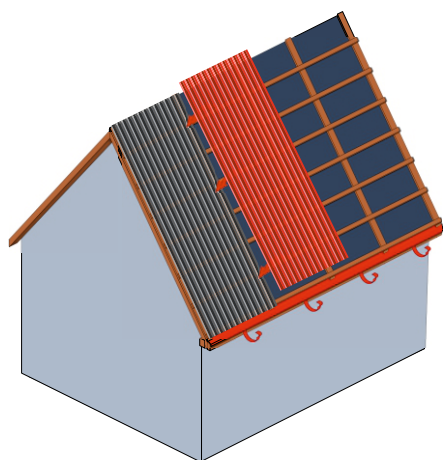
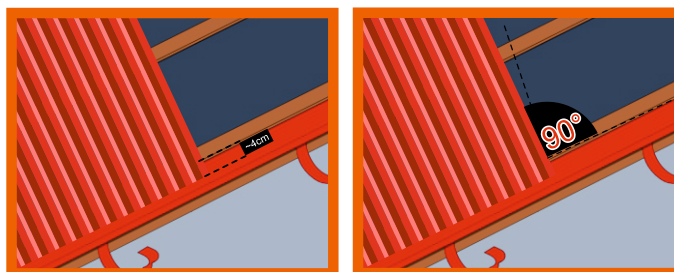


Trapecinės skardos tvirtinimo kryptis yra laisva ir niekuo neribojama. Skardą galima kloti ir nuo kairės, ir nuo dešinės stogo pusės. Vis dėlto rekomenduojama tvirtinti priešinga kryptimi nei dažniausiai pučia vėjo gūsiai. Atsižvelgiant į pasirinktą tvirtinimo kryptį, skarda pridengiama arba pakišama po dengiamuoju lakštu.

TRAPECINĖS SKARDOS TVIRTINIMO INSTRUKCIJA



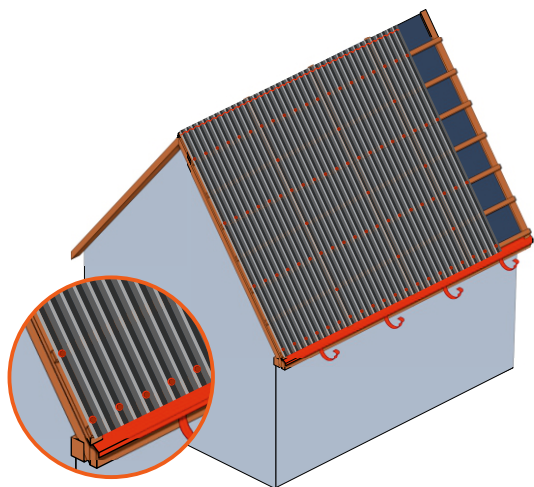
Pirmasis lakštas tvirtinamas vienu sraigtu prie stogo karnizo ir pasukamas stačiu kampu stogo karnizo atžvilgiu. Toliau dengiamas stogas.



Išilginis lakštų jungimas.

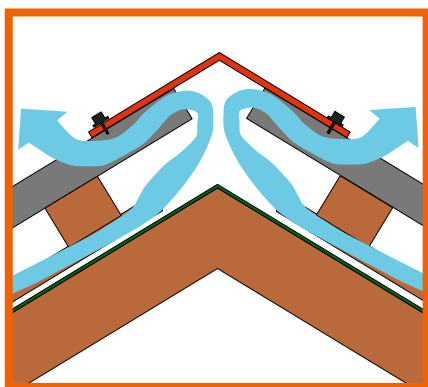
Jeigu prireikia lakštus ant stogo šlaito jungti išilgai, būtina atsiminti, kad skardos užlaidas turėtų būti 150–300 mm. Tvirtinant laikytis eiliškumo, kaip parodyta toliau piešinyje.

TRAPECINĖS SKARDOS TVIRTINIMO INSTRUKCIJA



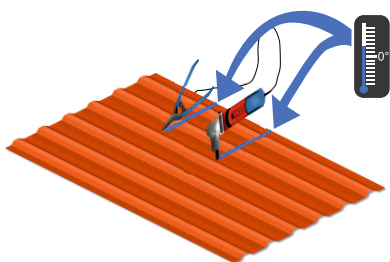
Skardai tvirtinti reikėtų naudoti 4,8 x 35 mm cinkuotus sraigtus su danga. Stogo karnizo, kraigo ir užlaidų vietose skardą būtina tvirtinti kiekvienoje trapecijos apatinėje bangoje, o vėjalenčių dalyje – prie kiekvieno tašelio. Stogo šlaito briaunos dalyje sraigtai turėtų būti išdėstomi po 8 vnt./m², o vidurinėje dalyje – po 5 vnt./ m².

05. MOCOWANIE



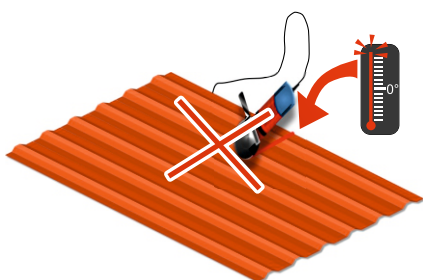
Visi stogo apdailai būtini skardos lankstiniai pateikiami produktų kataloge. Vis dėlto tvirtinant juos būtina atsiminti, kad būtina užtikrinti tinkamą stogo vėdinimą, kad nesikauptų drėgmė.

06. SKARDOS LANKSTINIAI



Skardą pjaustyti specializuotais stogdengių įrankiais, pvz., skardos arba rankines žirkles.

Skardai pjaustyti draudžiama naudoti kampinį šlifuoکلį ir kitus įrankius, kurie sukuria aukštą temperatūrą. Skardos nereikėtų pjaustyti ant stogo šlaito. Pjaunant ar tvirtinant susidariusias pjuvenas būtina nedelsiant pašalinti. Priešingu atveju apie jas gali susidaryti išoriniai korozijos židiniai. Dėl to sutrumpėja skardos patvarumas ir netenkama garantijos.



Įmonė HANBUD neatsako už žalą, atsiradusią dėl produktų, kurie pritvirtinti nesilaikant šioje instrukcijoje pateikiamų nurodymų.

07. BAIGIAMOSIOS PASTABOS