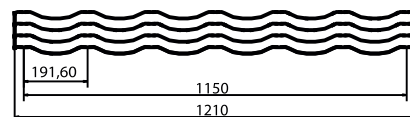


MODULINIŲ SKARDINIŲ ČERPĖIŲ MODERNO TVIRTINIMO INSTRUKCIJA



Opis techniczny:

| | |
|-----------------------|----------------|
| • Profilio aukštis: | 53 mm |
| • Bangos aukštis: | 35 mm |
| • Naudingasis plotis: | 1150 mm |
| • Lakšto ilgis: | 1210 mm |
| • Lakšto ilgis: | 720 mm |
| • Modulio ilgis: | 350 mm |



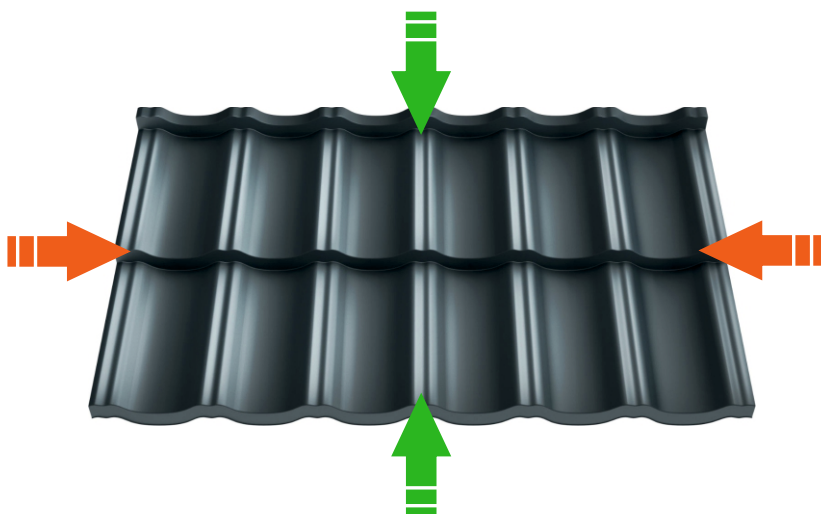
PRODUKTO TECHINIS APRAŠYMAS

a) **Prekių priėmimas:** Priimant prekes būtina įsitikinti, ar pristatytos prekės atitinka specifikaciją. Visus trūkumus, klaidas ar gabenant atsiradusius pažeidimus būtina pažymėti važtaraštyje ir nedelsiant apie juos pranešti įmonei HANBUD arba basei, kurioje prekės įsigytos.

b) **Iškrovimas:** „Hanbud“ įmonės modulinės skardinės čerpės visada pristatomos standartinių matmenų europadėklais. Čerpėms iškrauti rekomenduojama naudoti šakinį, rankinį krautuvą ar kitą įrenginį su padėklams kelti skirtomis šakėmis, atstumas tarp kurių atitinka padėklo matmenis. Taip pat galima iškrauti HDS būdu, naudojant specialius juostinius takelažus.

Lakštų gabenimas rankiniu būdu: Būtina atsiminti, kad modulius visada reikia imti lakšto apatine dalimi. Tam reikia lakštą švelniai paslinkti žemyn, paskiau pakelti jo briauną aukštin.

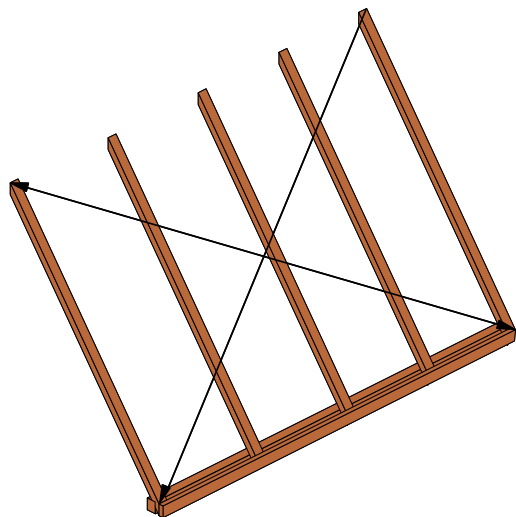
01. ATSIĖMIMAS ASMENIŠKAI



SVARBU!!!

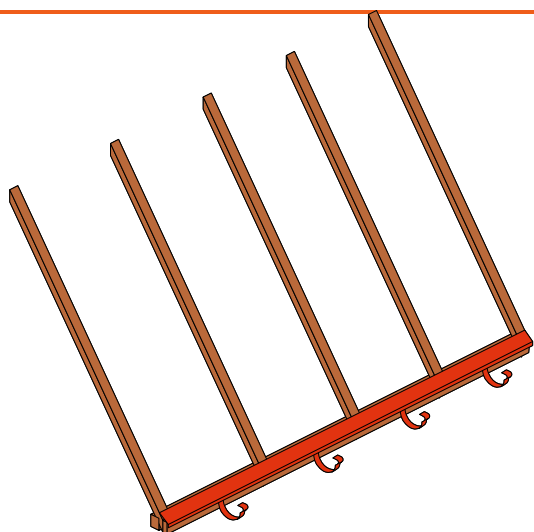
Skardinių čerpių lakštus visada reikia laikyti iš viršutinės ir apatinės lakšto pusės, t. y. už horizontalių bangų. Moduliai, gabenami laikant už šoninių briaunų, gali deformuotis, dėl ko galutinis rezultatas gali būti neestetiskai ant stogo šlaito sujungti lakštai.

MODULINIŲ SKARDINIŲ ČERPĖIŲ MODERNO TVIRTINIMO INSTRUKCIJA

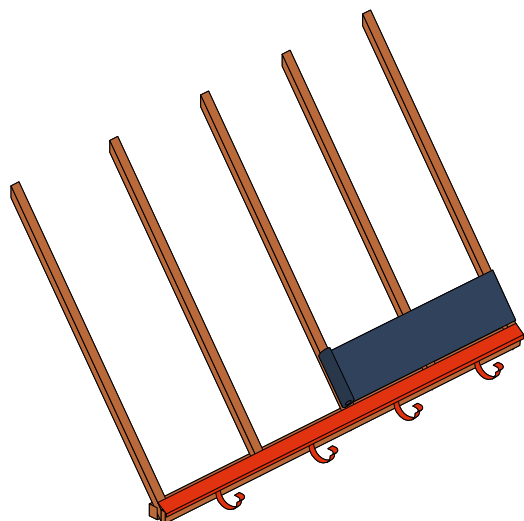


a) **Stogo geometrija:** Stogo konstrukcija privalo atitikti statybos darbų reikalavimus ir statybos projektą. Prieš pradėdant dengti stogą būtina išmatuoti jo pasvirimo kampą ir geometriją. Būtina atsiminti, kad dengiant modulinėmis skardinėmis čerpėmis „Moderno“ mažiausias stogo nuolydis turi būti 14°. Ištempus valą tarp pirmosios ir paskutinės gegnių patikrinti, ar stogo plokštuma lygi. Tą patį atlikti prie stogo karnizo kraigo ir per stogo vidurį. Paskiau išmatuoti stogo įstrižaines, kurios turėtų būti vienodos, jeigu stogo šlaitas stačiakampis arba kvadratinis. Nedidelės 2–3 cm paklaidas galima išlyginti kitais stogo dengimo etapais. Didesnes paklaidas būtina pašalinti išlyginant gegnes.

02. PAGRINDO PARUOŠIMAS

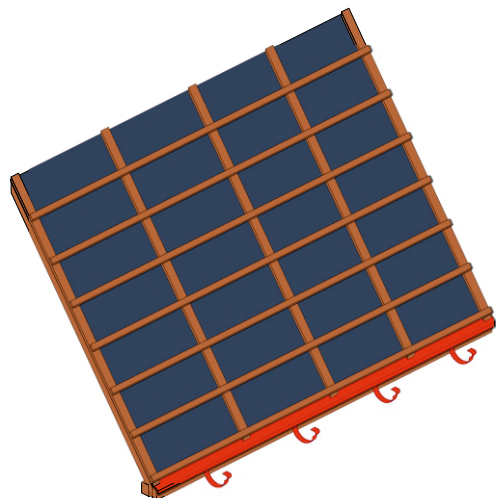


b) **Stogo karnizo lentos tvirtinimas** – tvirtinti pradėdama prisukant prie karnizo lentos gegnės, prie kurios tvirtinami skardos lankstiniai ir latakų kabliai. Paskiau tvirtinimo sraigtais arba vinimis tvirtinama latakų viršutinė juosta.



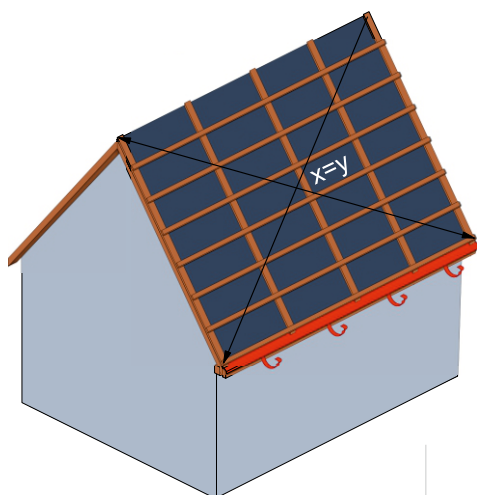
c) **Stogo membrana:** Kitas žingsnis ruošiant stogą dengti skarda – prikalti stogo membraną. Plėvelę ištempti horizontaliai, pradėdant nuo stogo karnizo pusės. Dvipuse juosta priklijuoti prie latakų viršutinės juostos ir iškišti apie 25 cm iš kiekvienos stogo briaunos. Plėvelę prie gegnių prikalti segtukais, naudojant segtuvą.

MODULINIŲ SKARDINIŲ ČERPĖIŲ MODERNO TVIRTINIMO INSTRUKCIJA

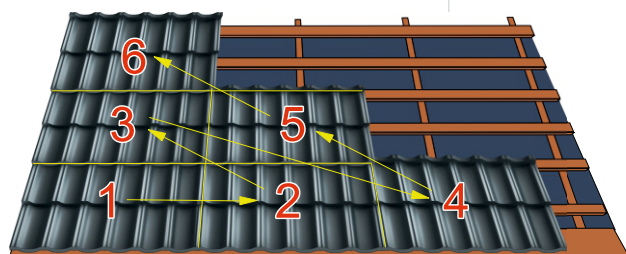


d) **Tašelių tvirtinimas:** Mediniai tašeliai – elementai, prie kurių tvirtinami lakštai. Rekomenduojamas ir dažniausias matmuo – 40 mm x 50 mm.

Tašelius tvirtinti pradama nuo stogo karnizo tašelio. Būtina atsiminti, kad šis tašelis turi būti 25 mm ilgesnis už standartinį. Tokį rezultatą galima gauti prikalus 25 mm x 50 mm skersinį tašelį. Pirmojo ir antrojo tašelių išorinis atstumas turėtų būti 320 mm. Visi kiti tvirtinami paliekant ašinį atstumą kas 350 mm.



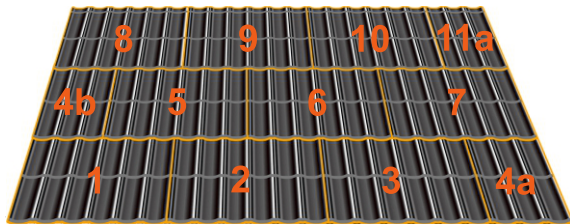
Vėl patikrinama stogo šlaito geometrija. Nelygumus būtina pašalinti.



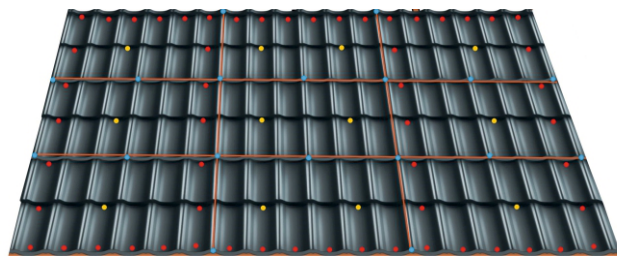
„Hanbud“ įmonės modulinės skardinės čerpės dėl savo universalios formos gali būti tvirtinamos įvairiais būdais.

a) **Lygiagrečiai** – tvirtinti pradama nuo stogo karnizo briaunos. Paskiau antrasis lakštas klojamas šalia pirmojo, o trečiasis – virš pirmojo. Kiti lakštai klojami analogiškai nuo latakų įstrižai kraigo link, kaip parodyta toliau piešinyje. Plokštes būtina tvirtinti pramaišiu taip, kad kas antrą lakštą iš abiejų pusių dengtų gretimi lakštai. Dėl simetriškos formos lakštus galima kloti nuo kairės pusės į dešinę arba

MODULINIŲ SKARDINIŲ ČERPĖIŲ MODERNO TVIRTINIMO INSTRUKCIJA



b) **TVIRTINAMAS PRAMAISIUI** – apgaulingai standartinį tvirtinimo būdą primenantis būdas. Vis dėlto šiuo atveju paskutinis lakštas nuo kraigo pusės perpjaunamas išilgai ir likusi jo dalis klojama kaip kitos eilės pirmasis lakštas. Toks būdas leidžia maksimaliai panaudoti turimas medžiagas, nepaliekant nereikalingų atliekų. Be to, išvengiama atvejo, kai 4 lakštai sujungiami vienoje vietoje. Vis dėlto būtina atsiminti, kad nereikėtų naudoti lakštų nuopjovų, kurios siauresnės nei 2 ištisos bangos.



Skardai tvirtinti reikėtų naudoti 4,8 x 35 mm cinkuotus sraigtus su danga. Plokštėms jungti rekomenduojama naudoti sraigtus TORX 4,8 x 25 mm. Nesvarbu, koks tvirtinimo būdas pasirenkamas, sraigtus visada būtina sriegti pagal pateikiamą schemą.

04. TVIRTINIMAS

Rekomenduojama HANBUD įmonės skardinėms čerpėms naudoti kraigo čerpes. Joms tvirtinti reikėtų naudoti sisteminės kraigo juostas arba profiliuotas tarpines. Kiti standartiniai skardos lankstiniai pateikiami produktų kataloge.

05. SKARDOS LANKSTINIAI

Plokštėms arba lankstiniams pjaustyti naudoti specializuotus stogdengių įrankius, pvz., skardos arba rankines žirkles.

Skardai pjaustyti draudžiama naudoti kampinį šlifukoklį ir kitus įrankius, kurie sukuria aukštą temperatūrą.

Skardos nereikėtų pjaustyti ant stogo šlaito. Pjaunant ar tvirtinant susidariusias pjuvenas būtina nedelsiant pašalinti. Priešingu atveju apie jas gali susidaryti išoriniai korozijos židiniai. Dėl sutrumpėja skardos patvarumas ir netenkama garantijos.

Įmonė HANBUD neatsako už žalą, atsiradusią dėl produktų, kurie pritvirtinti nesilaikant šioje instrukcijoje pateikiamų nurodymų, keitimo.

06. BAIGIAMOSIOS PASTABOS